



In Brasil[®]
MADEIRA PLÁSTICA

RELATÓRIO DE SUSTENTABILIDADE

2 0 2 3

MENSAGEM

do diretor.

A fábrica surgiu com o propósito de resolver um problema ambiental, transformando rejeitos e resíduos, que não teriam outro fim senão aterro industrial.

Durante esta caminhada, encontramos enormes desafios econômicos, de comercialização e desenvolvimento de tecnologia, que foram vencidos através de uma equipe unida que construiu a essência da In Brasil.

Assim, do compromisso com o meio ambiente nasceu a In Brasil.

Em 2023, continuamos firmemente comprometidos nesse propósito que, com gratidão e orgulho, testemunhamos não apenas o crescimento desta empresa, mas também a abertura de novos mercados.

É uma jornada em que transformamos desafios em oportunidades, auxiliando na preservação do meio ambiente enquanto criamos um legado.



OSMAR MEQUELISSA

Diretor



SOBRE O RELATÓRIO

O relatório de sustentabilidade de 2023 da In Brasil abrange as atividades, metas e desempenho em sustentabilidade da empresa ao longo do ano de 2023.

Temos orgulho em apresentar o progresso significativo que fizemos ao longo do ano, considerando os aspectos ambientais, sociais e de governança na indústria. Demos passos importantes em nossas operações e administração, acelerando nosso esforço para nos tornarmos uma provedora de solução total de rejeitos industriais para nossos clientes, unindo tecnologia e sustentabilidade para a efetiva reciclagem de rejeitos industriais.

Nosso relatório contém capítulos iniciais que incluem o desdobramento estratégico para os temas ambientais, sociais e de governança - ASG, a partir de riscos e oportunidades identificadas em visões de curto, médio e longo prazo, e do engajamento de nossos stakeholders. Seu conteúdo foi definido a partir do processo de mapeamento de riscos e oportunidades, entrevistas com colaboradores destaques e com a direção, e de informações levantadas pelas áreas de gestão de pessoas, meio ambiente, financeiro e administrativo.



AVISO AO LEITOR

Este relatório contém previsões baseadas em expectativas de nossos administradores, as quais envolvem riscos e incertezas previstas ou não e, conseqüentemente, não são garantias de resultados futuros. Portanto, os resultados futuros podem discordar de nossas atuais expectativas. O leitor não deve se basear apenas nas informações contidas neste relatório.



QUEM SOMOS

Somos uma empresa comprometida em transformar rejeitos plásticos industriais em produtos sustentáveis através das tecnologias desenvolvidas internamente, buscando a excelência para atendimento aos requisitos aplicáveis e expectativas de clientes, fornecedores e acionistas.

Nossa empresa nasceu em 1994 com a produção de utensílios domésticos de polipropileno reciclado. Em 2004 começamos a nos preocupar com a quantidade de rejeitos plásticos industriais gerados em processos de reciclagem de papel que estavam sendo encaminhados para aterros industriais pela falta de viabilidade econômica de reciclagem desse tipo de material. A partir dessa avaliação, começamos a investir tempo e dinheiro no desenvolvimento de um processo que tornasse possível a reciclagem desses rejeitos.



Em 2014 construímos uma fábrica exclusiva para a fabricação de madeira plástica a partir de rejeitos plásticos industriais, e hoje contamos com estrutura e tecnologia para o funcionamento das duas fábricas, a In Brasil e a PlastiBrasil (polipropileno reciclável). Buscamos sempre a inovação e sustentabilidade para atingirmos as necessidades de nossos clientes e do meio ambiente.

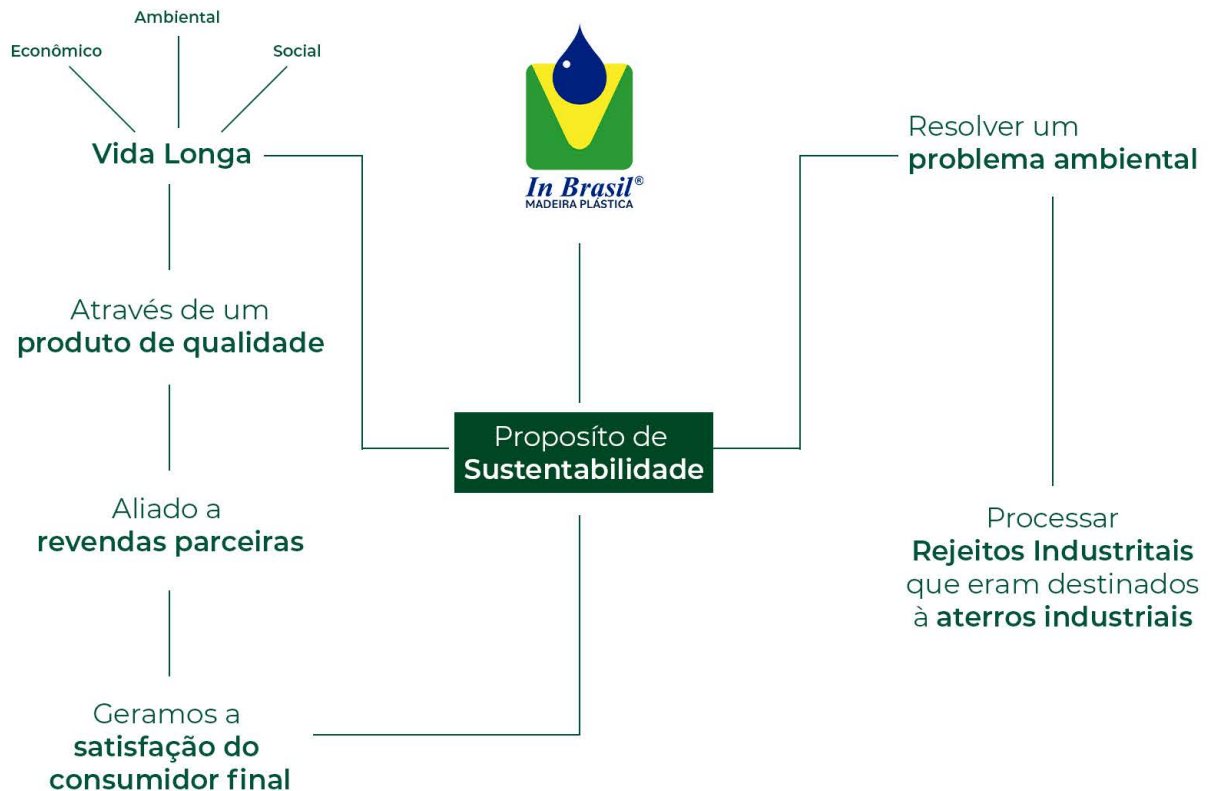
Agora buscamos ser referência em reciclagem de resíduos plásticos, exemplo de empresa e produto sustentável, onde tudo pode ser transformado e melhorado.

Queremos multiplicar nosso negócio, levando a nossa tecnologia para outras cidades e países, beneficiando a sociedade, os clientes, o meio ambiente e a todos que participam da empresa. Para isso, estamos investindo continuamente em melhorias tecnológicas, de processo e ambientais, como a ampliação de nosso processo produtivo para o estado de São Paulo e investimentos internos na matriz localizada no Paraná.



MEIO AMBIENTE

Sustentabilidade



Pensada de maneira a aproveitar rejeitos industriais ao transformá-los em matéria prima, nosso processo de fabricação pratica a sustentabilidade não apenas ao destinar seus resíduos sólidos de maneira correta, ou com a redução da utilização de recursos naturais, mas também com a priorização da reintrodução de materiais plásticos de difícil reciclagem para a fabricação de itens em madeira plástica como decks, pergolados, assoalhos, bancos, mesas e demais itens do nosso portfólio.

A In Brasil tem como sua principal fonte de recebimento de matéria prima os rejeitos industriais gerados por empresas de papel e celulose em seu processo produtivo. Trata-se de resíduos plásticos que podem ser considerados de difícil reciclagem, pois são compostos por plásticos, metais e fibras de difícil segregação. Para tanto, desenvolvemos uma tecnologia própria para que esses resíduos possam voltar a pertencer a cadeia de produção, realocando-os na cadeia de ciclo de vida do produto.

Nosso portfólio completo pode ser encontrado no link a seguir: <https://www.inbrasil.ind.br/produtos/>

Antes da efetivação da nossa tecnologia desenvolvida, nossas empresas parceiras tinham como opção de destinação ambientalmente adequada a disposição desses rejeitos em aterros industriais. O tempo de vida útil de um aterro é inversamente proporcional à quantidade de rejeitos dispostos nele, ou seja, quanto menor for a destinação em aterros industriais, maior o seu tempo de vida e mais benéfico ao meio ambiente se torna.

Desempenho da In Brasil na sustentabilidade

No ano de 2023, a In Brasil foi responsável pelo recebimento de 28.154,00 toneladas de resíduos. **Cerca de 18% maior do que no ano de 2022.** Com esse recebimento, a In Brasil foi responsável pela reciclagem direta e indireta de 41.267,00 toneladas de resíduos recebidos e/ou gerados em seu processo produtivo.

A reciclagem direta é realizada na transformação de rejeitos industriais em madeira plástica que, **no ano de 2023, reciclamos 17.597,57 toneladas de resíduos plásticos, transformando-os em 8.364,00 toneladas de madeira plástica.**

Mês / 2023	Quantia reciclada de maneira direta (t)	Quantia reciclada de maneira indireta (t)	Quantia total reciclada (T)
Janeiro	1485,35	1961,32	3446,67
Fevereiro	1516,58	1954,09	3470,67
Março	1702,16	1980,51	3682,67
Abril	1239,08	1873,59	3112,67
Mai	1762,24	1789,43	3551,67
Junho	1067,38	2194,29	3261,67
Julho	1355,22	2005,45	3360,67
Agosto	1546,38	1939,29	3485,67
Setembro	1649,65	2036,02	3685,67
Outubro	1634,85	1981,57	3616,42
Novembro	1538,94	1967,67	3506,61
Dezembro	1099,73	1986,21	3085,94
Total	17597,57	23669,43	41266,82



Rosa Kuckla e Lara Silva - Montagem

7 anos e 6 meses, 4 anos e 9 meses respectivamente

Além de reciclar toneladas de plásticos de diversas empresas, temos o dever de reciclar e não desperdiçar nossos próprios insumos, como caixas, plástico stretch, fitas gomadas, entre outros. O reaproveitamento desses materiais é bom não só para a empresa, como também para o meio ambiente, evitando que itens que poderiam ser reaproveitados vão para o lixo.

A reciclagem indireta:

É realizada através de diferentes tipos de materiais que são encaminhados para o nosso processo produtivo. No recebimento dos resíduos encaminhados para o processo produtivo chegam juntamente com o plástico e o papel, outros resíduos como metais ferrosos e não ferrosos e outros tipos de plásticos não passíveis de utilização como nossa matéria-prima. O quadro abaixo apresenta a quantidade desses materiais que foram destinados, separados e encaminhados para a reciclagem em empresas parceiras especializadas em suas devidas destinações:

Foram reciclados nos respectivos meses:

Tipo de resíduo	Quantidade gerada (ton/2023)	Destinação
Papel e fibrila de papel (gerados no processo produtivo)	2624,18	Devolução para empresas parceiras fabricantes de papel para reintrodução em seu processo produtivo. Destinação de fibras não reaproveitáveis em aterro ambientalmente adequado.
Metais	325,44	Destinado para reciclagem em reciclador especializado em reaproveitamento de metais ferrosos e não ferrosos
Plásticos diversos não utilizados no processo produtivo	1184	Destinado para reciclagem em reciclador especializado em plásticos
Plástico PET	1752	Destinado para reciclagem em reciclador especializado em plásticos
Papel e papelão	5539	Destinado para reciclagem em reciclador especializado em reaproveitamento de papel
Tubete	10565	Destinado para reciclagem em reciclador especializado em reaproveitamento de papel

Esses resíduos, se não destinados para a reciclagem, ocupariam cerca de 10.316,75 m² da área de um aterro industrial¹. Ou seja, além de promover a reintrodução desses resíduos no ciclo produtivo aumentando o ciclo de vida do produto, e evitando a extração de recursos naturais, ainda poupamos mais de 10.000,00 m² ou 1 hectare, que seriam utilizados apenas para enterrar² resíduos passíveis de reciclagem.

¹Adotando-se 0,8t/m³

²O aterro industrial é um modelo de destinação final ambientalmente adequado para resíduos gerados em âmbitos industriais e que não são passíveis de reciclagem. O funcionamento do aterro industrial é através do aterramento dos resíduos. Para tanto, o aterro possui sistemas de impermeabilização, drenagem, tratamento de gases e efluentes.

Ainda, a sustentabilidade também está presente na In Brasil de maneira a evitar que sejam retirados recursos naturais para a produção dos produtos comercializados por nós. Por exemplo, ao invés de praticar a retirada de árvores para a produção de decks de madeira, é possível utilizar decks de madeira plástica produzida através de material reciclado. Através dessa troca e graças aos nossos clientes e parceiros, no ano de 2023 foram poupados os cortes de cerca de 11.859 árvores através da produção de 8.364 toneladas de madeira plástica.

Quando comparado com o ano passado, apresentamos os seguintes indicadores:

Indicador	2022	2023	Contribuição
Produção de Madeira Plástica	7185,99 t/ano	8364 t/ano	Foram produzidas 15.549,99 toneladas de materiais em madeira plástica nos anos de 2022 e 2023. Essa produção ocorreu apenas com plásticos considerados rejeitos, e que foram reaproveitados no ciclo produtivo da empresa.
Quantidade de resíduos reciclados diretamente	12794,8 t/ano	17597,57 t/ano	Foram reciclados de maneira direta 30.145,2 toneladas de resíduos plásticos nos anos de 2022 e 2023. Ou seja, entre os anos de <u>2022 a 2023 houve um aumento de 30,54% de materiais.</u>
Quantidade de resíduos reciclados indiretamente	14097,55 t/ano	23669,43 t/ano	De maneira indireta nos anos de 2022 e 2023 cerca de 37.766,98 toneladas de resíduos foram encaminhados para a reciclagem. <u>Houve ainda, um aproveitamento de cerca de 67,9% a mais no ano de 2023 em relação ao ano de 2022.</u>
Área de aterro industrial poupada	6723,00 m ²	10316,75 m ²	Nos anos de 2022 e 2023 foram poupados, no total, 17.039,75 m ² . Ou seja, <u>a área poupada de um aterro industrial nesse período é maior do que duas vezes a área do campo do estádio Maracanã.</u>
Árvores poupadas	10265	11859	No total dos dois anos foram poupados o corte de 22.124 árvores através da substituição da matéria prima natural por reciclável.

Logística Reversa

Todos os produtos fabricados pela In Brasil são passíveis de 100% de reaproveitamento em seu processo produtivo. Basta que o material que não será mais utilizado seja moído e adicionado no processo, formando assim novamente um produto de madeira plástica que poderá voltar para o mercado de comercialização.

A logística reversa que foi iniciada pela empresa em março de 2022 teve continuidade em 2023. Este projeto estabelecido pela empresa envolve os fornecedores, clientes e parceiros para garantir que as sobras de obras, bem como materiais de madeira plástica que serão substituídos possam voltar para a matriz, pois são 100% recicláveis se realocados em nosso processo.



Através da possibilidade da prática de logística reversa, podemos acrescentar ainda mais sustentabilidade em nossos produtos, aumentando assim a sua vida útil, sua comercialização e utilização.

No ano de 2023 recebemos 61,85 toneladas de madeira plástica para reaproveitamento e reciclagem através do nosso programa de logística reversa. Cerca de 33,44% a mais do que no ano de 2022.



Anna Pereira - Marketing 3 anos e 7 meses de empresa

Quando começamos com a Logística Reversa, vimos um desafio de nossos clientes aderirem e continuarem descartando os retalhos de suas obras. Porém, nesses 2 anos de projeto, estamos vendo o aumento do retorno na logística reversa através contribuição e conscientização dos clientes com o meio ambiente. Cada vez mais eles armazenam os retalhos, juntam em boa quantidade e aguardam nossa coleta.



GOVERNANÇA

Governança Corporativa

Honrar os quatro princípios da governança segue sendo a premissa base da In Brasil. A cada ano que passa temos desenvolvido e evoluído cada vez mais em nossos métodos de trabalho a fim de garantir a transparência, a equidade, a prestação de contas e a responsabilidade corporativa. **Estar em acordo com esses princípios garantem a todos que fazem parte desta empresa, sua capacidade em manter-se viva, atuante e com participação crescente na sociedade.**

Propriedade

A In Brasil, é uma empresa com fins lucrativos constituída como uma sociedade anônima de capital fechado, e que tem como atividade econômica principal a recuperação de materiais plásticos. Ao longo de 2023 continuamos expandindo seus negócios, através da configuração de duas filiais que operarão de diferentes formas, mas ainda assim voltadas para reciclagem de resíduos.

Em União da Vitória, criamos o que chamamos de CTR - Centro de Tratamento de Resíduos, que receberá diferentes tipos de resíduos, fará o tratamento e recuperação, e após isto, enviará a matéria-prima para ser processada na matriz.

No interior de São Paulo, mais especificamente na cidade de Americana, está em operação uma estrutura comercial junto de um centro de distribuição de nossos produtos. Além disso, está em fase de construção uma planta fabril de reciclagem, que tem como intuito atender as indústrias papeleiras, às quais possuem as mesmas dificuldades das indústrias do Paraná e região, destinar seus rejeitos industriais.

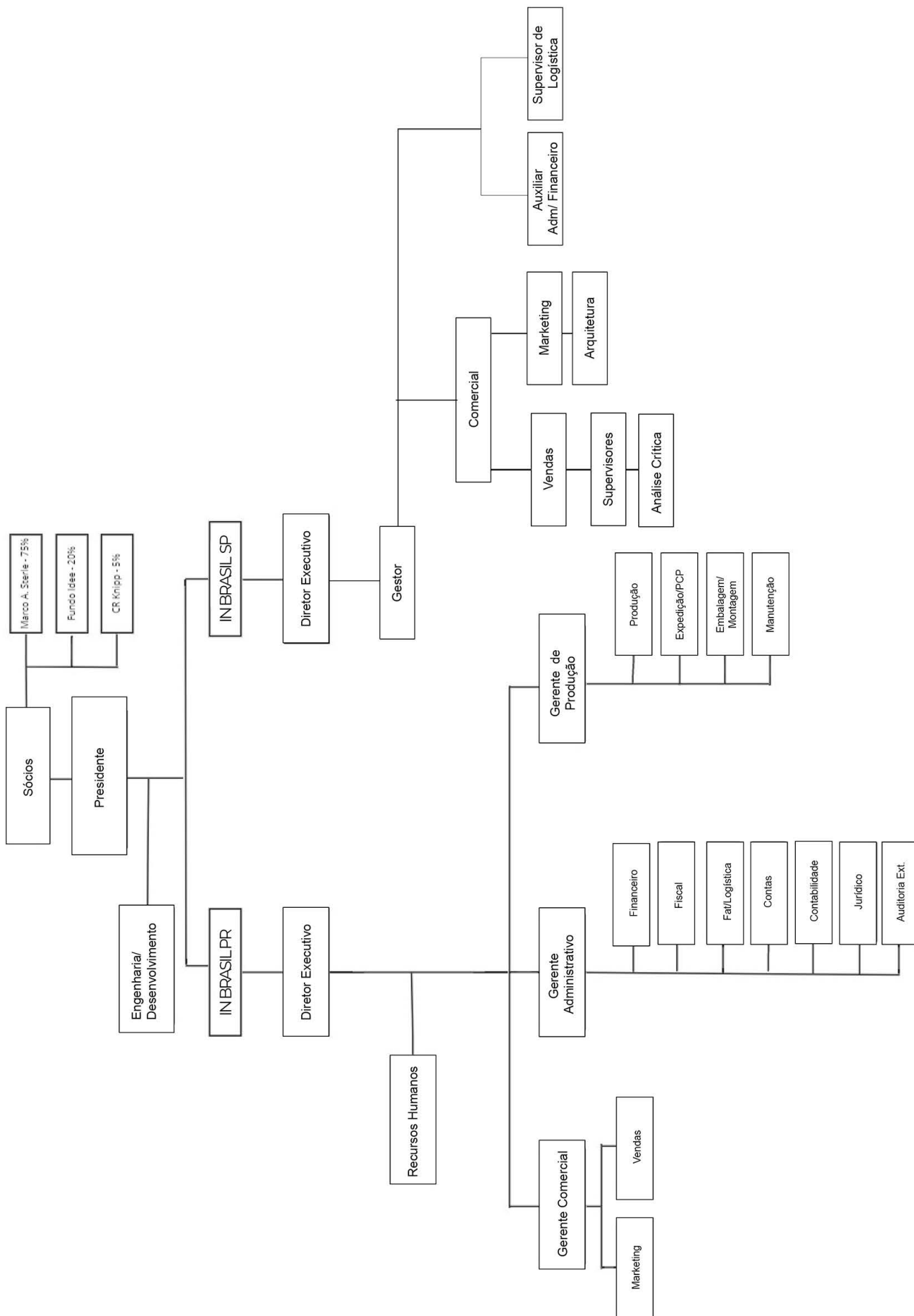


Robson Pereira - Gerente de Produção

2 anos e 5 meses de empresa

Me identifico com a In Brasil quando falamos de transparência, em todos os níveis sempre compartilhamos informações e pontos de vista, com isso tomamos decisões juntos, para alguns pode parecer fragilidade, mas para nós é acolhimento, encorajamento e confiança. Trabalhar aqui é um brainstorming diário, todos os dias debatemos projetos, melhorias, pensamentos e isso faz a In Brasil ser o que ela é, fazemos algo que ninguém nunca fez.

Remuneração e Organograma





Conselhos

Um Conselho Administrativo desempenha diversas funções importantes, principalmente quando se trata da governança corporativa e orientação estratégica do negócio. Sua implantação que era prevista para 2023 passou a ser imprescindível para 2024, visto que a empresa tem crescido a passos largos. Este conselho irá auxiliar na definição das estratégias de longo prazo e na definição das metas para alcançar tais estratégias.

Um nossos principais propósitos é dar foco e promover a sustentabilidade, e isto vem de encontro a necessidade da criação de um Conselho de Meio Ambiente, que até dezembro de 2025 deverá estar apto a fornecer orientação e supervisão sobre questões relacionadas à gestão ambiental da empresa e seus stakeholders.

Ética nos Negócios



Proporcionando mais treinamentos, incluindo e trabalhando um código de conduta e ética, melhorando a comunicação, tornando ela mais transparente e assertiva.



Código de conduta e ética

O Código de conduta e ética da In Brasil foi instituído em fevereiro de 2023, aprovado e revisado pela Diretoria em abril do mesmo ano, entrando em vigor na mesma data. Ele conta com um Comitê, onde os membros nomeados pela alta direção tratam da atualização, análise e emissão de pareceres, monitorando os riscos e notificando fatos adversos quando necessário.

Está alinhado com as políticas de compliance da empresa, possuindo como finalidade o estabelecimento de um parâmetro de comportamento, direcionando os nossos colaboradores a agirem com base em nossas diretrizes missão, visão, valores e objetivos organizacionais. Ele é um instrumento que direciona ao que é aceito ou não nas relações internas, com clientes, parceiros, fornecedores e outras partes interessadas. Através dele, elevamos a segurança, a transparência, a integridade e a qualidade da gestão de riscos da organização, alinhando todas as partes envolvidas ao padrão ético esperado pela empresa.



Canal de Denúncias

Atendendo a legislação e ao Código de Conduta e Ética que entrou em vigor em abril de 2023, foi implantado o Canal de Denúncias, o qual tornou-se uma ferramenta essencial para captar, acolher e tratar relatos de colaboradores e outras partes interessadas. Além de gerar um ambiente de trabalho mais saudável e acolhedor para as pessoas, fortalece a nossa cultura de integridade e respeito.

Todo aquele que vivenciar, presenciar ou tomar conhecimento de qualquer conduta que configure o descumprimento das diretrizes do Código de Conduta e Ética ou esteja em desacordo com a Lei 14457/22, deve de imediato registrar a ocorrência no canal. O anonimato do denunciante e a confidencialidade de todas as informações preenchidas no canal são garantidas pelo conselho, bem como não são toleradas retaliações ou punições contra funcionários ou terceiros que efetuarem denúncias.



José Tymus - Manutenção
5 anos e 8 meses de empresa

O canal de denúncia de forma anônima faz o funcionário se sentir mais seguro. É bom pensar que se precisar de apoio no ambiente de trabalho, a In Brasil demonstra comprometimento para ouvir e ajudar, isso contribui pra um ambiente saudável e uma ótima convivência com os outros colaboradores.

LGPD e Compliance



Mantendo seu compromisso de proteger os direitos fundamentais de privacidade e liberdade dos indivíduos, os princípios da LGPD e Compliance seguem sendo trabalhados a cada contratação, seja interna ou externa, durante a integração de cada novo funcionários, e fazendo parte de novos treinamentos e atividades desenvolvidas dentro e fora da empresa. A cada ano novos treinamentos que retomam o assunto e a importância dele são realizados dentro da empresa.



Planejamento estratégico e política de Qualidade

A fim de melhor posicionar a empresa e o direcionamento estratégico, tático e operacional, foi realizado o planejamento estratégico da empresa para o ano de 2023, sendo revisados sua missão, visão e valores, adequando ao propósito estabelecido, bem como o estabelecimento de metas e indicadores para os mais diversos níveis.

Nossos valores foram estabelecidos nos princípios que regem a cultura organizacional que desejamos, com os ideais de atitude, comportamento e resultados que devem estar presentes nos colaboradores e nas relações da empresa com seus clientes, fornecedores e parceiros. Eles estão baseados também nos sete princípios da qualidade, sendo eles:



Foco no cliente - Assegurar que as necessidades dos clientes sejam atendidas de forma que gerem satisfação e resultados positivos;



Atitude de Dono - Liderar pelo exemplo, ser persistente, disciplinado e perfeccionista, conhecendo com profundidade o que faz, colocando a "mão na massa" e buscando sempre o melhor no que se faz;



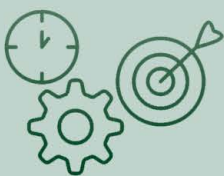
Humildade - Buscar soluções em equipe, ser atencioso com o próximo e tratar da mesma maneira, independentemente da função. Estar aberto para ouvir, pedindo ajuda quando necessário. Sempre assumir e reconhecer suas falhas;



Franqueza - Ser claro, sincero, transparente e verdadeiro na comunicação, manifestando suas opiniões de forma direta e objetiva, dando "feedbacks" sempre de forma respeitosa e agregadora;



Disponibilidade - Estar pronto e disponível para as mudanças, para novos desafios e oportunidades, compartilhando o que sabe, sendo receptivo com as pessoas e ideias;



Disciplina - Ser focado, organizado, disciplinado, honrando horários e compromissos. Conhecer com profundidade suas atividades, planejando e priorizando o que é mais importante, entregando os resultados sem justificativas e desculpas;



Simplicidade - Fazer mais com menos, trabalhando de forma simples e prática, focando no que é importante, conhecendo cada detalhe de sua atividade, respeitando sempre as normas da empresa;



Determinação - Ter atitude e iniciativa, vontade e senso de priorização, realizando a atividade da melhor maneira possível baseando-se em evidências, acreditando que tudo é possível de ser realizado e atingido.

Para a elaboração das metas e indicadores, foram realizados os levantamentos de partes interessadas (Stakeholders), suas necessidades e expectativas, análise do contexto da empresa através da matriz SWOT (FOFA), e definição de política e objetivos da qualidade, os quais se desdobram em indicadores nos níveis estratégico, tático e operacional.

Abaixo apresentamos a política da qualidade e os seus objetivos:

POLÍTICA DO SISTEMA DE GESTÃO DA QUALIDADE

Fornecer soluções sustentáveis ao transformar rejeitos plásticos industriais em produtos ecológicos, como uma solução ambiental para seus geradores, identificando os aspectos ambientais e minimizando os impactos de seus processos, em conformidade com requisitos normativos, legais e de clientes. Alcançando a satisfação dos consumidores, colaboradores, sócios, parceiros e comunidade, através da promoção da melhoria contínua de seu sistema de gestão, processos, produtos e serviços.

São objetivos da qualidade:

- Produzir de forma sustentável soluções em madeira plástica utilizando, como principal fonte de matéria prima, rejeitos plásticos industriais;
- Garantir o atendimento aos requisitos normativos, legais e de clientes;
- Estabelecer políticas de respeito às pessoas, desenvolvendo e valorizando os talentos;
- Promover a melhoria contínua, aprendendo com os erros e superando-os;
- Incentivar a inovação para transformar rejeitos em resíduos através do desenvolvimento de tecnologias e de processos;
- Fortalecer os laços com fornecedores, de modo que estes nos vejam como a solução indispensável para seu negócio;
- Potencializar a estrutura comercial e fortalecer clientes parceiros que são por nós entendidos como a própria extensão da nossa empresa;
- Identificar aspectos e reduzir impactos ambientais.



Francielle Nava - Técnica de Qualidade
3 anos de empresa

A Política do Sistema de Gestão da Qualidade da In Brasil foi desenvolvida para ser um reflexo de nossos objetivos. Ver o engajamento dos colaboradores para alcançarmos estes objetivos é gratificante e inspirador.



ANÁLISE E GERENCIAMENTO DE RISCOS

Uma das etapas do planejamento estratégico de 2023 foi a análise do contexto da empresa por equipe multidisciplinar, envolvendo as áreas de direção executiva e de desenvolvimento, gerências administrativa e industrial, gestão da qualidade, comercial, marketing e processo, que através do uso da ferramenta de gestão Matriz SWOT (FOFA), foram identificadas as questões internas e externas relevantes para a empresa e suas partes interessadas, nos ambientes culturais, político, econômico, social, tecnológico, ambiental e legal em que está inserida, de forma a direcionar os esforços para o alcance dos resultados pretendidos da organização, monitorando e analisando o contexto levantado. Utilizando a mentalidade de riscos, a análise do contexto da organização e o planejamento estratégico, foram definidos os riscos e oportunidades associados, bem como o planejamento de ações para gerenciar e/ou mitigar os riscos.

Os riscos e oportunidades identificados foram mapeados a nível estratégico, tático e operacional e analisados através da ferramenta Matriz GUT adaptada, utilizando como critério a tendência/probabilidade de ocorrer (T) e impacto/gravidade caso ocorra (I), e utilizando a classificação abaixo e o resultado da análise (T x I) para definir a priorização das ações para abordar os riscos e oportunidades.

TENDÊNCIA	DEFINIÇÃO
1	Pouca probabilidade
2	Provável
3	Muito Provável

IMPACTO	DEFINIÇÃO
1	Baixo Impacto
2	Médio Impacto
3	Alto Impacto

Foram levantadas 10 ações para explorar oportunidades internas e 14 ações para mitigação de riscos associadas ao contexto interno da organização. Em relação a fatores externos da empresa foram identificadas 3 ações necessárias para abordar oportunidades e 3 ações associadas a ameaças do contexto externo da empresa.

As ações planejadas são acompanhadas, de forma que algumas têm caráter de monitoramento contínuo, com ações de contenção, e outras pontuais para ajuste de pontos identificados como críticos para a empresa.

INVESTIMENTOS



A In Brasil, ao longo de 2023 seguiu obtendo resultados sólidos e significativos com novos recordes de produção e faturamento.

Em 2023, o faturamento foi de R\$74 milhões de reais, com resultados e geração de caixa que nos permitiram fazer investimentos significativos de expansão como um terceiro galpão em União da Vitória, e a abertura de uma filial com escritório comercial e Centro de Distribuição que iniciaram operação em janeiro de 2024 na cidade de Americana/SP. Na sequência, será feita a construção de uma fábrica de reciclagem também em São Paulo.

O aumento das vendas foi obtido com significativo esforço, criatividade e estratégia comercial que, em 2023 proporcionou uma expansão da rede de distribuidores e montadores especializados. **Em 2021 tínhamos 270 pontos de atendimento de distribuidores e montadores especializados, em 2022 aumentamos para 316 e em 2023 conseguimos expandir nossa participação para 361 pontos.**

Foram intensificados os trabalhos nas estratégias de marketing e treinamento para clientes montadores no novo escritório em São Paulo e, devido sua localização geográfica, permitiu mais agilidade ao mercado consumidor.

Os investimentos em 2023 somaram cerca de R\$10,5 milhões de reais, utilizando recursos próprios, sendo que a construção do terceiro galpão permitirá dobrar a capacidade produtiva. Além disto, a In Brasil também focou suas forças nas capacitações e adequações do time interno, e pretende obter o selo da ISO 9001 ainda em 2024.

Seguimos com foco na sustentabilidade e acreditando que o nosso trabalho faz a diferença ambiental e social.



Andreia Ribeiro - Faturamento
5 meses de empresa

Estou na In Brasil no setor administrativo há 5 meses, a empresa vem crescendo cada vez mais, fazendo investimentos para uma qualidade maior, ampliando a estrutura e investindo em melhorias. Conseguimos, recentemente, bater o record de faturamento, mostrando que as ações que a empresa vem fazendo estão surtindo efeito. Fico feliz em trabalhar em lugar onde prezam pelos colaboradores e estão em desenvolvimento contínuo.

SOCIAL

Impactos socioeconômicos e Gestão de pessoas

O desenvolvimento social, econômico e ambiental são alguns dos nossos principais objetivos.

Continuamos na busca por projetos que tenham como compromisso o crescimento sustentável, por isso temos como meta implantar programas de acesso a qualificação profissional, onde os colaboradores prosperem como profissionais e como seres humanos. Acreditamos que capacitando nossas equipes teremos melhorias nos processos e na cultura organizacional, obtendo assim um ambiente rentável, gerando o sentimento de pertencimento à empresa e consequentemente a atração e retenção de talentos.

Focar em uma gestão proativa e integrada, onde os impactos socioeconômicos sejam positivos para todos os envolvidos tornam nossos objetivos claros e mensuráveis. Desenvolver nossas lideranças através de mentorias e cursos voltados à gestão de pessoas faz com que todos trabalhem de acordo com a nossa missão e com os nossos valores organizacionais.

Iniciamos 2023 com foco em integrar as equipes, aumentar a produtividade e principalmente fortalecer o engajamento com os nossos funcionários, por isso realizamos a implantação de programas de incentivo. Criamos a “Comemoração de Aniversário”, onde no dia do aniversário de cada colaborador realizamos a entrega de um cartão personalizado e de uma caixa de chocolates, isso faz com que o funcionário se sinta valorizado. Outra conquista foi a implantação do programa “Cuide-se Bem”, onde realizamos diversos convênios com academia, distribuidora de gás, médico, neuropsicanalista, nutricionista, psicóloga e salão de beleza.

O ano de 2023 teve alguns desafios externos a fábrica, o município de União da Vitória, onde está localizada a indústria sofreu com a terceira maior enchente dos últimos 40 anos, onde 40% da cidade ficou debaixo da água. Esse fenômeno natural afetou um terço do total da população local, incluindo muitos de nossos colaboradores, o que acarretou impactos ambientais e socioeconômicos, onde muitos funcionários tiveram que sair de suas casas. Os alagamentos atingiram a mobilidade e a infraestrutura da cidade, afetando o abastecimento de água e de energia elétrica. A maioria de nossos funcionários tiveram que desviar a rota, dobrando ou triplicando a distância até a empresa.

Apesar de ter sido um momento difícil, foi também um momento de superação e solidariedade, onde a empresa pôde mostrar aos seus funcionários que possui e valoriza o compromisso social. Realizamos campanhas para arrecadação de cestas básicas, produtos de higiene, roupas e calçados. Nossas lideranças se prontificaram e ajudaram os funcionários com as mudanças. A empresa distribuiu kits de higiene, antecipou o pagamento do vale-alimentação, colocou transporte para os funcionários.



Valdir Cordeiro – Coordenador de Produção

20 anos de empresa

Acompanhei de perto a ajuda da empresa aos funcionários afetados pela enchente no ano de 2023. Além de ajudarmos nas mudanças de algumas pessoas, a empresa doou cestas básicas aos mais afetados, transporte e vários outros auxílios.

Me sinto orgulhoso trabalhando numa empresa que sempre ajudou e se importou com os funcionários em todos esses anos de história dela.

Cabe ressaltar algumas conquistas durante o ano de 2023, o reajuste de 54% no valor do vale-alimentação e a confraternização de encerramento, onde tivemos diversas premiações de reconhecimento para os colaboradores que se destacaram pela dedicação, empenho, comprometimento e proatividade.

Com a implantação de convênios e a melhoria dos benefícios, pudemos observar que os funcionários tiveram um melhor engajamento e comprometimento de forma espontânea, trabalhando contentes e felizes, melhorando assim o ambiente de trabalho.

Recrutamento e seleção

Para nós a sustentabilidade é vista como um valor organizacional e que está diretamente alinhado à nossa cultura. Buscamos a diversidade dentro das equipes, fazendo com que sejam compostas de pessoas com diferentes formações, gêneros, raças, experiências e visões distintas. Defendemos que todos devem ser tratados com igualdade, sem distinção de sexo, cor, idade, religião ou classe social. Nosso propósito é atrair pessoas que tenham nossos princípios.

Acreditamos que a diversidade de pessoas no ambiente de trabalho gera crescimento pessoal e organizacional, e que essa convivência desenvolve e traz maturidade para todos os envolvidos, ensinando os mesmos a conviverem e a respeitarem as diferenças, agregando assim diversos pontos de vista na solução de problemas.



Aline Grossl – Recrutamento e Seleção **5 anos de empresa**

A empresa tem um papel importante na sociedade dando trabalho e dignidade às pessoas. E, nós do RH valorizamos cada história de vida onde o potencial de cada indivíduo é reconhecido. Estamos comprometidos em fornecer um leque diversificado de oportunidades, contribuindo assim para um mundo mais inclusivo e justo.

Número de Colaboradores por tipo de jornada de trabalho 2023

JORNADA	MULHERES	HOMENS
Diurna	29	104
Noturna	6	59
Total geral	35	163

Número de colaboradores por faixa etária

FAIXA ETÁRIA	MULHERES	HOMENS
Abaixo de 30 anos	16	82
Entre 30 e 50 anos	17	64
Acima de 50 anos	2	17
Total geral	35	163

Número Total Mensal de Colaboradores Contratados por Gênero 2023

FAIXA ETÁRIA	MULHERES	HOMENS
Janeiro	0	9
Fevereiro	0	15
Março	1	10
Abril	1	8
Maio	1	8
Junho	2	19
Julho	3	12
Agosto	1	3
Setembro	3	11
Outubro	4	6
Novembro	4	11
Dezembro	0	6
Total geral	20	118

Número Total Mensal de Colaboradores Contratados por Gênero

FAIXA ETÁRIA	MULHERES	HOMENS
Janeiro	31	156
Fevereiro	30	165
Março	30	159
Abril	30	163
Maio	30	165
Junho	27	169
Julho	30	174
Agosto	31	172
Setembro	32	167
Outubro	34	166
Novembro	34	167
Dezembro	35	163

Integração

Em 2023 implantamos o processo de integração e ambientação do novo colaborador, onde apresentamos a importância do pensamento coletivo, visando ampliar a consciência para as questões sustentáveis, fazendo com que todos trabalhem de acordo com os nossos valores e estejam integrados a nossa cultura.

Através da integração facilitamos a adaptação do novo colaborador, disseminamos a cultura da empresa, falamos sobre a nossa missão, nossos valores, e quais os comportamentos adequados e esperados por nossa organização, assim alinhamos as expectativas da instituição ao desempenho dos novos integrantes.



Jefferson Beckers - Almoxarifado

5 anos de empresa

Quando entrei na empresa há 5 anos, a integração foi conduzida por um representante de uma rede institucional contratada na época, por meio da leitura de um papel. De lá para cá, vi uma grande evolução nessa integração, eventos palestras e principalmente treinamento e capacitação para funcionários. Ao longo desse período, fui reconhecido pela empresa, passei por mais setores e continuo crescendo. A empresa dá oportunidades para quem busca.

Roteiro de processo de integração organizacional

Atividades do Primeiro dia

Departamento Pessoal

- Coletar assinatura na documentação pertinente à admissão;
- Explicar o relógio ponto, remuneração, folgas e faltas, horas extras, banco de horas e etc.

Saúde e Segurança do Trabalho

- Orientar o comportamento seguro, regulamento.

Coordenação de Produção

- Visitar a fábrica; apresentar setores e colegas.

Supervisão

- Treinar e orientar na função.

Atividades do Segundo dia

Gestão de Pessoas

- Apresentar: história da empresa; o que a empresa fabrica, qual os nossos produtos e como fazemos;
- Organograma, benefícios, convênios e tipos de faltas;
- Contrato psicológico: conduta esperada, regras de convivência, normas e hábitos;
- Esclarecimento sobre entrevista de feedback, avaliação de desempenho e requerimento de vaga.

Qualidade

- O que é qualidade?
- Definição de qualidade;
- Os requisitos a serem atendidos pela empresa;
- Princípios da qualidade;
- Ciclo PDCA;
- Apresentação ISO 9001:2015
- Apresentar as diretrizes estratégicas: Missão, Visão e Valores;
- Política da qualidade e objetivos.

Ambiental

- O que é o meio ambiente;
- Impacto ambiental;
- Poluição;
- Resíduos sólidos;
- Classificação dos resíduos;
- Destinação correta de resíduos;
- Legislação sobre resíduos;
- Política nacional de resíduos sólidos - PNRS;
- O que fazer quando houver vazamentos de óleos e produtos perigosos;
- Gasto de energia;
- Impactos que evitamos produzindo e utilizando madeira plástica e;
- A In Brasil como solução para demais empresas.

Comunicação

O melhor caminho para se atingir resultados é a comunicação. **Acreditamos que a comunicação eficiente é aquela que motiva os colaboradores, para que eles se sintam como parte fundamental da organização é necessário que ela seja objetiva, transparente e livre de hierarquias** fazendo com que todos cultivem um dos nossos principais valores, que é a atitude de dono.

Para mantermos uma comunicação assertiva entre líderes e liderados aplicamos as entrevistas de feedback e a ferramenta que chamamos de Conhecendo Nosso Colaborador. As entrevistas de feedback fazem parte do programa de integração e acontecem com 30 e 60 dias após a data de admissão, já o questionário Conhecendo Nosso Colaborador é aplicado sempre que sentimos a necessidade de fazer um alinhamento das expectativas organizacionais. Através das entrevistas de feedback, o nosso colaborador expõe o que sente, como tem vivenciado seu ingresso e suas dificuldades, bem como recebe retorno sobre seu desempenho.



Gustavo Fila - Projetista

5 anos de empresa

Quando eu entrei na In Brasil em 2019, tínhamos uma outra fábrica, tanto na parte de maquinário quanto na parte de relacionamento entre gestor e colaborador. Através de muito trabalho e investimento da empresa nos gestores e coordenadores, hoje temos uma atuação muito ativa tanto do Rh quanto dos gestores com a gente. Na Engenharia, por exemplo, que é o setor onde eu atuo nosso coordenador tem um feedback, semanal com a gente, onde conversamos sobre nosso desempenho, demandas e temos aberturas para falar de assuntos pessoais se necessário.

Desenvolvimento de Competências

A busca por aprendizado contínuo é uma decisão essencial para todos que querem crescer profissionalmente. Defendemos que a carreira pertence a pessoa e que conhecimento técnico pode ser aprendido e as competências individuais podem ser desenvolvidas, que nós seres humanos somos capazes de aprender o que quisermos aprender.

Em 2023 para mapearmos as competências que precisavam ser desenvolvidas, implantamos a avaliação de desempenho, que analisou e mediu as competências técnicas e comportamentais de todos os integrantes. Através da avaliação de desempenho, mostramos o caminho para o colaborador, apontando quais competências ele precisa desenvolver para chegar aonde deseja.



Marcelly Morandi - Supervisora Comercial

8 anos de empresa

Comecei na In Brasil há 8 anos como menor aprendiz. Trabalhei em áreas como financeiro, logística e faturamento. Atualmente tenho um cargo de supervisora no comercial, atuando tanto para a matriz em União da Vitória como para a nossa filial em Americana. A empresa acreditou em mim e eu correspondo com muito trabalho e dedicação para nossa equipe e clientes.

AVALIAÇÃO DE DESEMPENHO

180 dias

Competências técnicas e comportamentais

AVALIADOR: _____

AVALIADO: _____

SETOR: _____

DATA: ____ / ____ / ____

COMPETÊNCIAS	MUITO RUIM	RUIM	REGULAR	BOM	EXCELENTE
Pontualidade					
Iniciativa/Atitude					
Capricho/Organização					
Comprometimento					
Relacionamento com a equipe					
Relacionamento com o líder					
Desenvolvimento na função					
Espírito de Liderança					
Respeito às normas					
Nível de escolaridade para função					

Em comparação com o primeiro e segundo mês, houve evolução:

() Em grande parte () Razoavelmente () Em pequena parte

() Não

Observações e conclusão da avaliação:

Assinatura do Avaliador

Gestão de aprendizagem

Possuímos como objetivo aprimorar e desenvolver as competências dos nossos colaboradores, pois vemos isso como um diferencial de mercado. Portanto, em 2023 tivemos como foco, através de palestras e mentorias, criar estratégias que gerem uma cultura de aprendizagem. Acreditamos que o aprendizado precisa ser contínuo, já que talentos não são encontrados facilmente, mas acreditamos que eles podem ser criados e desenvolvidos.

Sendo assim, enfatizamos que todo conhecimento deve ser compartilhado para que possamos enxergar novas perspectivas e desenvolver novas habilidades e conseqüentemente atingir futuras metas do nosso planejamento.

Treinamento e desenvolvimento

Em 2023 tivemos mais de 300 horas de treinamentos voltadas para a preservação da saúde e segurança do colaborador, desenvolvimento e motivação profissional. Através destes treinamentos pudemos contar com uma equipe mais produtiva, engajada, satisfeita, capaz de atingir melhores resultados.

Nossos treinamentos são desenvolvidos de acordo com a legislação vigente, com as necessidades apontadas pelas lideranças e com base nas avaliações de desempenho. O foco também é proporcionar uma experiência de aprendizagem contínua para a nossa equipe, estimulando a busca pelo desenvolvimento, por meio de um ambiente seguro e saudável.

TREINAMENTOS	CARGA HORÁRIA TOTAL (MINUTOS)	Nº DE PARTICIPANTES	SETORES
Auditoria Interna - Conceitos Principais	30	01	Qualidade
Amarração de blocos parciais	480	28	Embalagem/Extrusão/Supervisão/Qualidade
Apresentação do mapa de risco e o que é segurança do trabalho	130	46	Extrusão/Embalagem/Lavação/Extrusão/Qualidade
Apresentações que conquistam: oratória	600	04	Recursos humanos
Atividades para Inspetor da Qualidade	2640	06	Qualidade
Auditor Líder ISO 9001	400	02	Qualidade
Avaliação e aprovação de certificados de calibração	480	02	Qualidade
Book de defeitos	250	36	Montagem/Extrusão/Qualidade

TREINAMENTOS	CARGA HORÁRIA TOTAL (MINUTOS)	Nº DE PARTICIPANTES	SETORES
Cálculos Trabalhistas	1200	02	Recursos humanos
Conhecimento sobre rolamentos, bucha de fixação e desmontagem	120	15	Manutenção/Extrusão/Lavação/Montagem
Comportamento seguro	90	74	Todos os setores
Drogas e suas consequências	60	120	Todos os setores
Embalagem com stretch	240	12	Qualidade/Extrusão
Descarte de resíduos	165	22	Embalagem/ Extrusão/ Supervisão
Imersão em Liderança	480	15	Liderança dos setores produção/Expedição/Qualidade e comercial
Introdução de conceitos básicos sobre graxa e óleos	120	16	Montagem/Extrusão/Qualidade
ISO 9001:2015 - Sistema de Gestão da Qualidade - Interpretação	960	01	Qualidade
NR-33 – Espaço confinado	60	08	Lavação/Manutenção
NR-35: Trabalho em altura	720	08	Manutenção/Montagem
NR 11 - Operação segura com empilhadeira	240	12	Expedição/Lavação/Adm (almoxarifado)
NR-11: Pá carregadeira	40	10	Lavação/Retruder
NR-11: Ponte rolante	1920	31	Expedição/Extrusão/Manutenção/Embalagem
NR-23: Brigada de incêndio	2160	45	Todos os setores
Planejando a sua aposentadoria	60	120	Todos os setores
Ponto biométrico	30	16	Supervisores dos setores
Divulgação da lei nº 14.457/22: prevenção e combate ao assédio sexual/canal de denúncias	60	70	Todos os setores

TREINAMENTOS	CARGA HORÁRIA TOTAL (MINUTOS)	Nº DE PARTICIPANTES	SETORES
Saúde mental no trabalho	60	120	Todos os setores
Saúde e segurança do trabalho	150	36	Manutenção/Expedição/Terceiros
Silo automatizado	60	46	Extrusão
Soluções contábeis: legislação trabalhista e previdenciária	1200	02	Recursos humanos
Sustentabilidade: o nosso diferencial	60	120	Todos os setores
Trabalhista/Previdência/Recursos Humanos	480	02	Recursos humanos
120	02	70	Todos os setores



Para se ter um desenvolvimento social, econômico e ambiental é preciso ter objetivos claros e mensuráveis.

Uma empresa sustentável é aquela que promove impactos positivos no planeta, nas pessoas e na lucratividade.



A educação corporativa gera crescimento pessoal e profissional para os colaboradores, fazendo com que eles prosperem.

Implantar o acesso a qualificação profissional é uma iniciativa sustentável.



Metas para 2024

Janeiro

- Realizar a implantação do plano de saúde;

Maiο

- Aplicar um treinamento de educação continuada sobre gestão de pessoas com todos os líderes;

Junho

- Realizar uma palestra sobre inclusão social e diversidades no ambiente de trabalho;

Julho

- Criar um benefício de auxílio educação, visando o desenvolvimento profissional na área específica de cada cargo;

Agosto

- Elaborar um programa de treinamento interno, onde os líderes de cada setor irão transmitir o conhecimento específico da sua área;
- Obter a certificação ISO 9001:2015;

Outubro

- Elaborar um novo meio de comunicação interna, onde todos os funcionários tenham acesso;
- Criar um programa de reciclagem nas escolas, iniciando pelo bairro e depois espalhando pela cidade;
- Criar programa reciclagem com recompensa para funcionários;

Novembro

Treinamento sobre LGPD e Compliance

Novembro

- Execução de ações positivas para a comunidade local;
- Contribuição para projetos sociais desenvolvidos para a comunidade;
 - Compostar 50% de todo lodo gerado;
 - Contratação de empresas com políticas verdes.